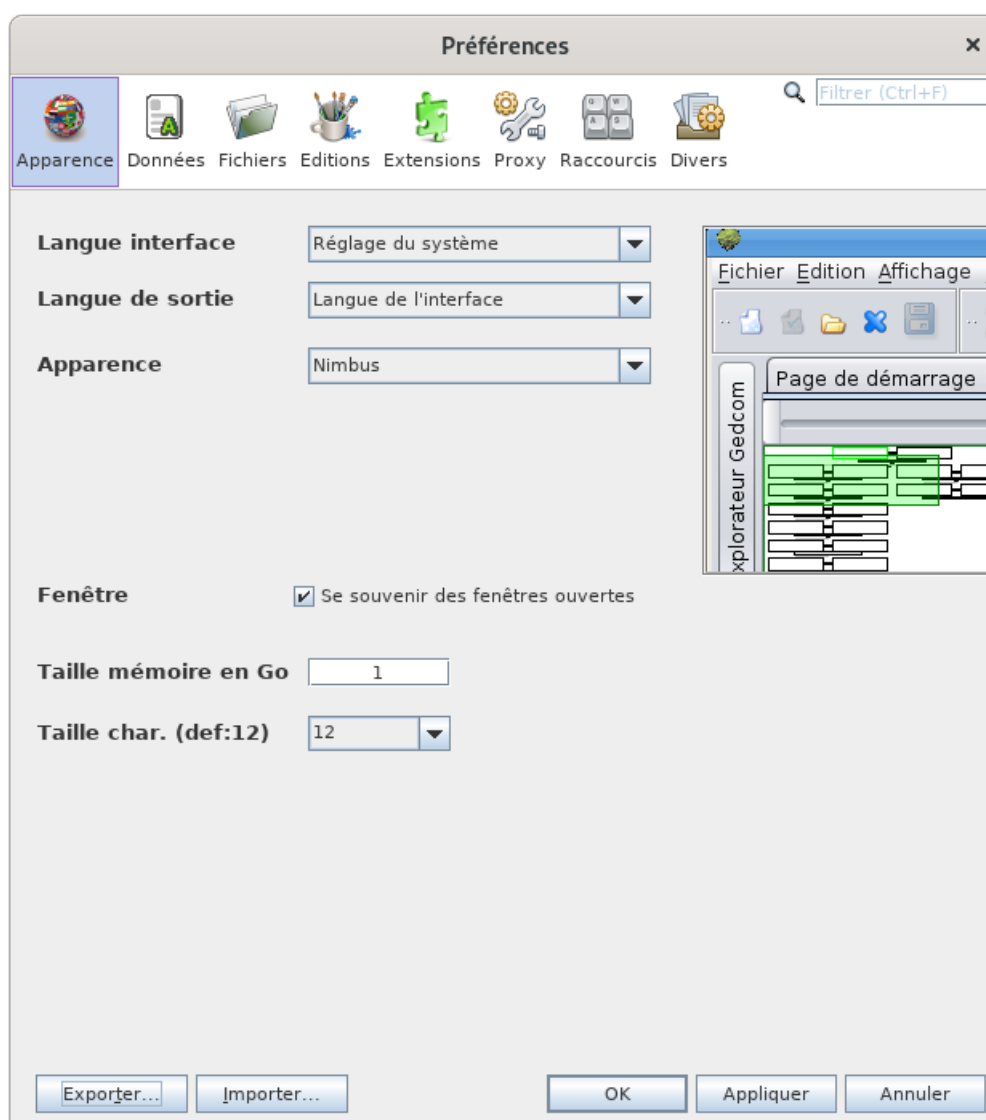


# Préférences

C'est ici que vous définissez la plupart de vos préférences d'utilisation.



Dès qu'Ancestris est installé, vous pouvez immédiatement saisir vos premières données.

Cependant, si vous vous familiarisez avec certains paramétrages, vous pourrez adapter Ancestris à votre façon de travailler et donner à votre généalogie l'apparence souhaitée.

Les **Préférences** sont accessibles à partir de plusieurs endroits.

- La **Barre de menus** : menu **Options/Préférences**
- La **Barre d'outils** : icône **Préférences**, située sur le bord droit
- La **Page d'accueil** : onglet **Mon Ancestris**

## Description

### Barre de sélection

La fenêtre des Préférences présente au-dessus une barre de sélection de la catégorie de préférences que vous pouvez modifier.



Un clic sur l'un des boutons fait apparaître le contenu détaillé des préférences qu'il est possible de modifier dans la catégorie correspondante.

Le champ à droite est un filtre qui permet de retrouver plus facilement un paramètre. **!\ Bug : revoir fonctionnement.**

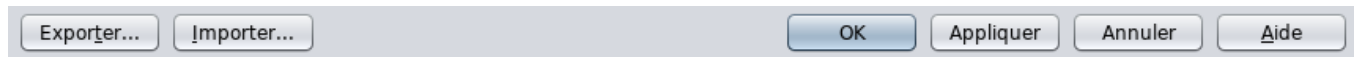
La sortie de ce filtre est obtenue en tapant la touche **Échap**.

Vous trouverez plus bas la description de chacune des catégories.

Dans chaque catégorie, les différentes options sont accompagnées d'une aide sous forme d'info-bulle.

## Boutons

Dans sa partie inférieure, la fenêtre Préférences présente une série de boutons.



### Bouton Exporter...

Ce bouton copie vos préférences dans un fichier. Très utile si vous avez installé Ancestris sur plusieurs ordinateurs. Vous pourrez ainsi appliquer vos préférences sans tout reconfigurer.

### Bouton Importer...

Ce bouton récupère les préférences à partir d'un fichier. C'est l'opération inverse de la précédente.

### Bouton OK

Ce bouton valide les éventuelles modifications effectuées dans la fenêtre Préférences et de fermer celle-ci.

### Bouton Appliquer

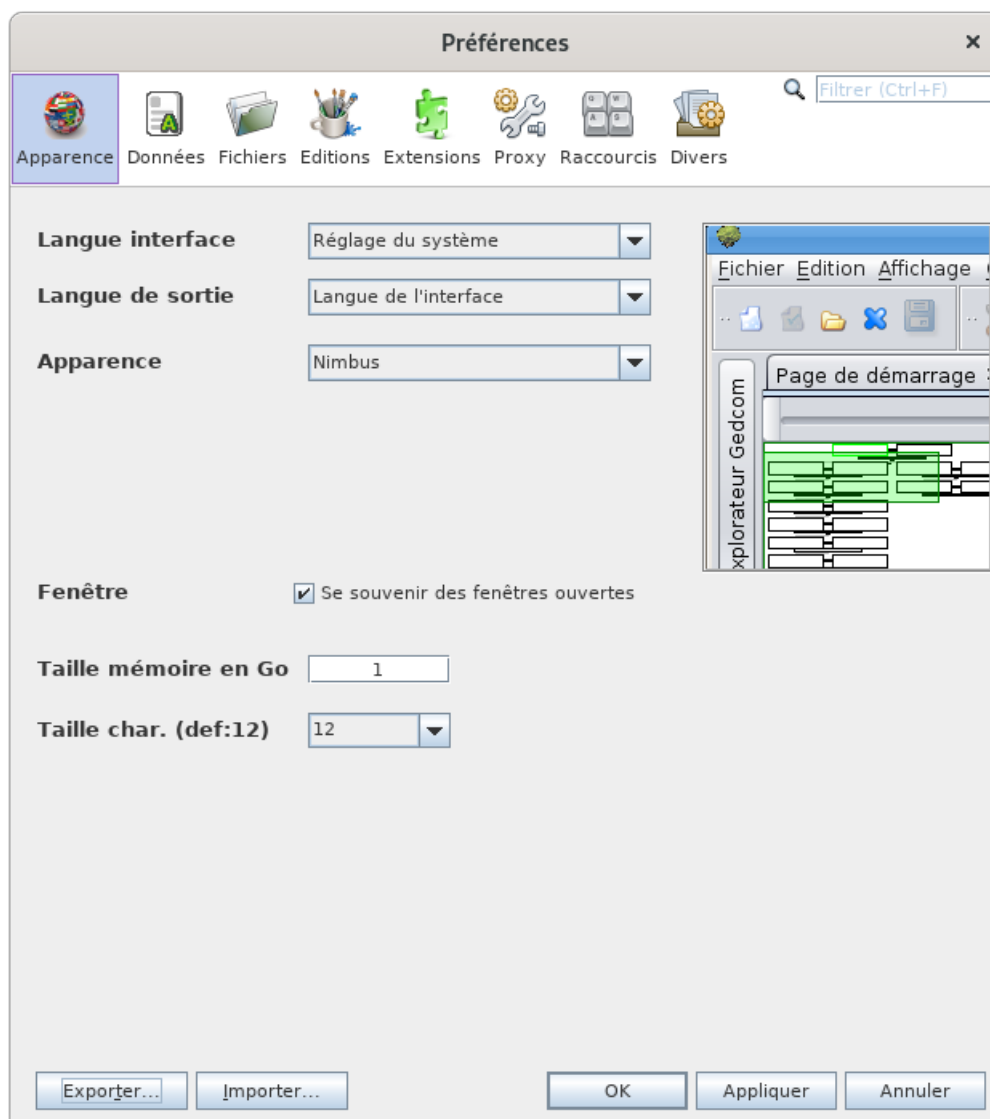
Ce bouton valide les éventuelles modifications effectuées dans la fenêtre Préférences, sans fermer la fenêtre.

### Bouton Annuler

Ce bouton ferme la fenêtre sans valider les éventuelles modifications effectuées dans celle-ci.

## Apparence

Ce volet vous permet de modifier l'apparence générale d'Ancestris.



## Langue interface

Sélectionne la langue utilisée par Ancestris pour afficher toutes les fenêtres.

## Langue de sortie

Sélectionne la langue utilisée par Ancestris pour afficher des messages.

## Apparence

Sélectionne le style d'affichage des fenêtres (aussi appelé *lelook and feel*).

À chaque style sélectionné (Standard, Nimbus, Métal, Motif...), un échantillon s'affiche à droite.

Cependant, si un nouveau style est finalement sélectionné, celui-ci ne sera véritablement activé qu'après avoir relancé Ancestris.

Certains de ces look and feel sont des extensions (InfoNode, JTattoo, etc.) qu'il convient d'installer pour les faire apparaître et les utiliser. Voir la fonction [Extensions](#) pour plus de détails.

## Fenêtre

Lorsque la case est cochée, les dimensions et l'emplacement des fenêtres ouvertes au moment de quitter Ancestris seront restaurées à l'identique au prochain lancement.

## Taille mémoire

Spécifie la taille mémoire à allouer à Ancestris pour fonctionner.

Si vous utilisez des fichiers généalogiques de taille importante, il peut être plus confortable d'allouer un nombre de Giga-octets plus élevé.

/!\ TODO : à déplacer dans un autre volet.

## Taille des caractères

Indiquer à Ancestris dans quelle taille afficher les caractères dans toute l'application./!\ TODO En développement.  
Revoir libellé.

# Données

Ce volet vous permet de modifier les formats et les contenus de ce que l'utilisateur souhaite afficher dans sa généalogie. Il comprend deux onglets.

## Onglet Données générales

The screenshot shows the 'Préférences' (Preferences) dialog box with the 'Données' (Data) tab selected. The 'Données générales' (General Data) sub-tab is active. The 'Symboles' (Symbols) section contains fields for various life events: Naissance (Birth) with a dot symbol, Baptême (Baptism) with a tilde symbol, Enfant de (Child of) with a slash symbol, Fiançailles (Engagement) with an 'o' symbol, Mariage (Marriage) with an 'x' symbol, Divorce with a 'o|o' symbol, Profession (Profession) with an equals sign symbol, Résidence (Residence) with an 'A' symbol, Décès (Death) with a plus sign symbol, and Sépulture (Burial) with a coffin symbol. The 'Textes' (Texts) section has a 'Largeur des textes en nombre de caractères' (Text width in number of characters) field set to 246. The 'Images' section has a 'Taille maximale en kilo octets' (Maximum size in kilobytes) field set to 128. The 'Individus' (Individuals) section has a dropdown menu showing 'Martin, Paul'. The 'Dates' section has a dropdown menu showing 'Court (ex.: 25 Jan 1970)'. There are two checkboxes: 'Utiliser le baptême en absence de naissance' (checked) and 'Utiliser l'inhumation en absence du décès' (unchecked). At the bottom, there are buttons for 'Export...', 'Import...', 'OK', 'Appliquer' (Apply), and 'Annuler' (Cancel).

## Symboles

Affiche les caractères typographiques retenus pour symboliser certains événements (*Naissance, Mariage, Profession, etc.*).

## Textes

Définit la largeur des textes en nombre de caractères (notes, textes de source, etc.).

Il est déconseillé de modifier la valeur par défaut : 246.

## Images

Définit la taille maximale en kilo-octets des images./!\ TODO Vérifier l'utilité.

## Individus

Indiquer l'ordre de présentation du nom et du prénom des individus.

## Dates

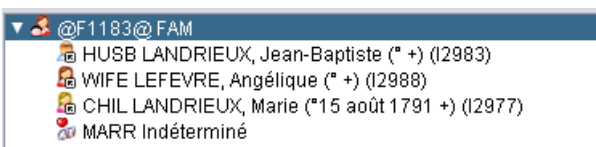
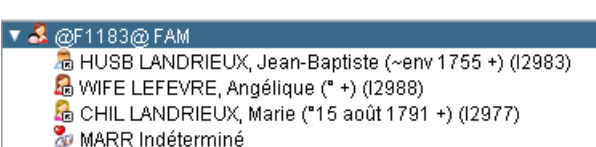
Définit l'un des quatre modèles possibles d'affichage des dates.

## Baptême

**Utiliser le baptême en absence de naissance** dans l'affichage des date de naissance des personnes et dans le calcul des âges.

- Par exemple pour l'affichage de la personne racine dans la barre de titre de l'arbre dynamique.
- Ou pour les personnes liées (ex: mari), dans l'éditeur GEDCOM.

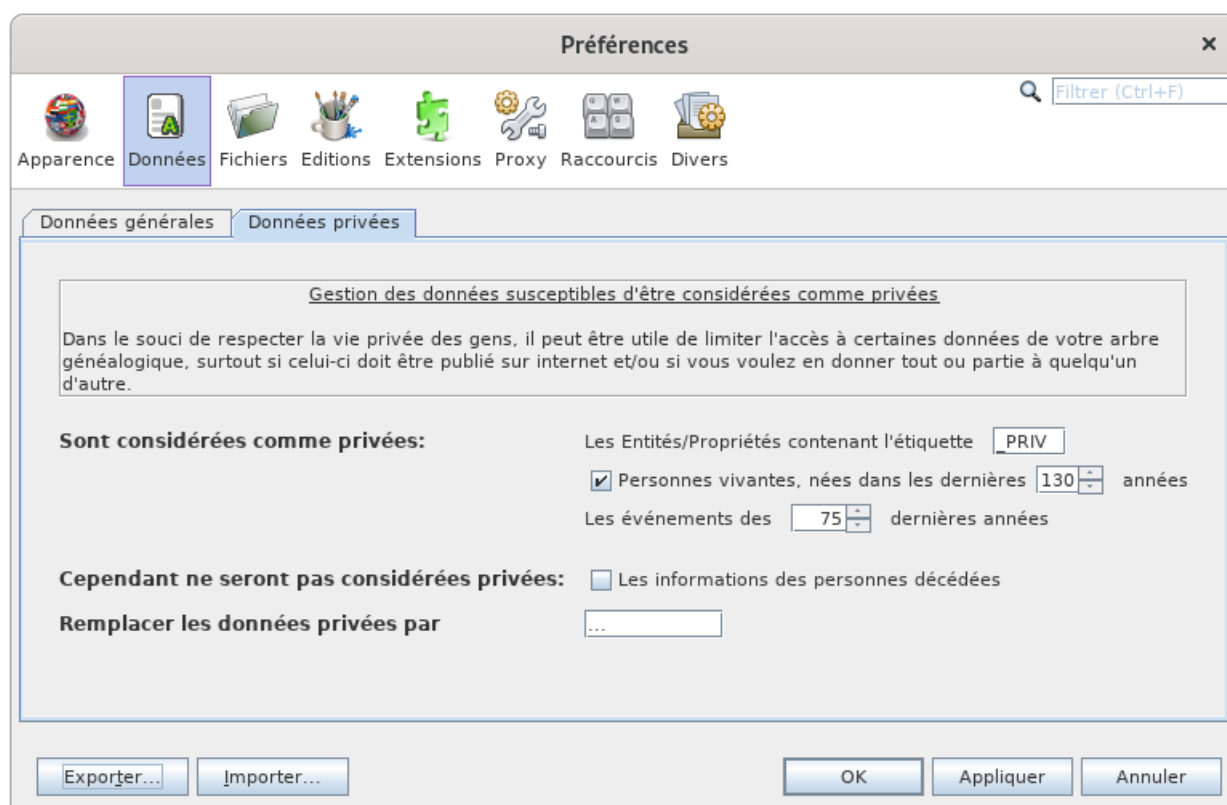
Voici deux exemples, le premier avec l'affichage de la racine dans l'arbre, l'autre avec l'affichage du mari dans l'éditeur Gedcom.

Sans la case cochée	Avec la case cochée
Racine: LANDRIEUX, Jean-Baptiste (* +) (I2983)	Racine: LANDRIEUX, Jean-Baptiste (~env 1755 +) (I2983)
	

## Inhumation

De même qu'il est possible de choisir d'utiliser le baptême en absence de la naissance pour afficher une date de début de vie, il est possible d'utiliser l'inhumation en absence du décès en cochant la case **Utiliser l'inhumation en absence du décès**

## Onglet Données privées



**Préférences**

Apparence Données Fichiers Editions Extensions Proxy Raccourcis Divers

Données générales Données privées

Gestion des données susceptibles d'être considérées comme privées

Dans le souci de respecter la vie privée des gens, il peut être utile de limiter l'accès à certaines données de votre arbre généalogique, surtout si celui-ci doit être publié sur internet et/ou si vous voulez en donner tout ou partie à quelqu'un d'autre.

**Sont considérées comme privées:** Les Entités/Propriétés contenant l'étiquette   
☒ Personnes vivantes, nées dans les dernières  années  
Les événements des  dernières années

**Cependant ne seront pas considérées privées:** ☐ Les informations des personnes décédées

**Remplacer les données privées par**

Exporter... Importer... OK Appliquer Annuler

L'onglet **Données privées** indique vos préférences d'accès à vos données dans la perspective d'un partage de votre

fichier avec d'autres généalogistes, ou d'une publication sur Internet.

Vous protégez ainsi les données confidentielles.

- **Sont considérées comme privées** affiche trois options cumulables.
  - **Les Entités/Propriétés contenant l'étiquette** permet de désigner l'étiquette des données qui ne seront pas transmises aux tiers. Ancestris propose par défaut le tag **\_PRIV**
  - **Personnes vivantes** permet de masquer les personnes vivantes
  - **Les événements des xx dernières années** permet de définir un intervalle en années, devant être calculé depuis la date courante, et au cours duquel les différents événements seront masqués
- **Cependant, ne seront pas considérées comme privées** affiche la case à cocher **Les informations des personnes décédées** qui autorise la diffusion de ce type d'information.
- **Remplacer les données privées par** permet de choisir un segment alphanumérique devant se substituer aux données masquées. Un trois-points (...) est proposé par défaut.

## Fichiers

Ce volet vous permet de définir les fichiers et répertoires par défaut, et d'autres paramètres relatifs aux fichiers.

Préférences

Apparence Données **Fichiers** Editions Extensions Correspondance de touches Proxy

**Fichiers Gedcom et répertoires usuels**

Fichier Gedcom à ouvrir par défaut

Toujours ouvrir ce fichier, quelque soit les fichiers ouverts lors de la fermeture

N'ouvrir aucun fichier au démarrage

Toujours trier les entités dans le fichier

Répertoire de sortie des rapports

/home/frederic

**Fichier Log et sauvegardes**

Taille maximale du fichier log 128

Niveau de Log INFO

Nombre de Sauvegardes 10

Sauvegarde automatique (min) 0

Répertoire des sauvegardes

Export... Import... OK Appliquer Annuler

## Fichiers Gedcom et répertoires usuels

Le nom du fichier Gedcom à ouvrir par défaut est celui qui figure dans l'action **Ouvrir <Fichier par défaut>** du [menu Fichier](#).

Quand Ancestris démarre, il ouvre par défaut les fichiers généalogiques qui étaient ouverts au moment de la dernière fermeture.

Les deux cases à cocher modifient ce comportement.

La case à cocher **Toujours ouvrir ce fichier quels que soient les fichiers ouverts lors de la fermeture** impose à Ancestris d'ouvrir le fichier par défaut au lancement.

La case à cocher **N'ouvrir aucun fichier au démarrage** impose à Ancestris de ne pas ouvrir de fichier au démarrage.

La case à cocher **Toujours trier les entités dans le fichier** demande à Ancestris de trier les entités par type d'entité puis par identifiant à l'enregistrement du fichier GEDCOM.

Le **Répertoire de sortie des rapports** est celui dans lequel Ancestris enregistrera les rapports sur le fonctionnement ou les dysfonctionnements des fichiers.

## Fichier Log et sauvegardes

**Taille maximale du fichier Log** limite la taille du fichier log. Si la taille maximale est atteinte, le log ne conserve pas les premières lignes..

**Niveau de log** indique à Ancestris le niveau de détail des d'informations devant être recueillies par le fichier log. Plus c'est vers "SEVERE", moins c'est détaillé, plus c'est vers "ALL", plus c'est détaillé. Attention, plus c'est détaillé, plus cela ralentit votre utilisation puisque sera noté tout ce qui se passe dans le logiciel.

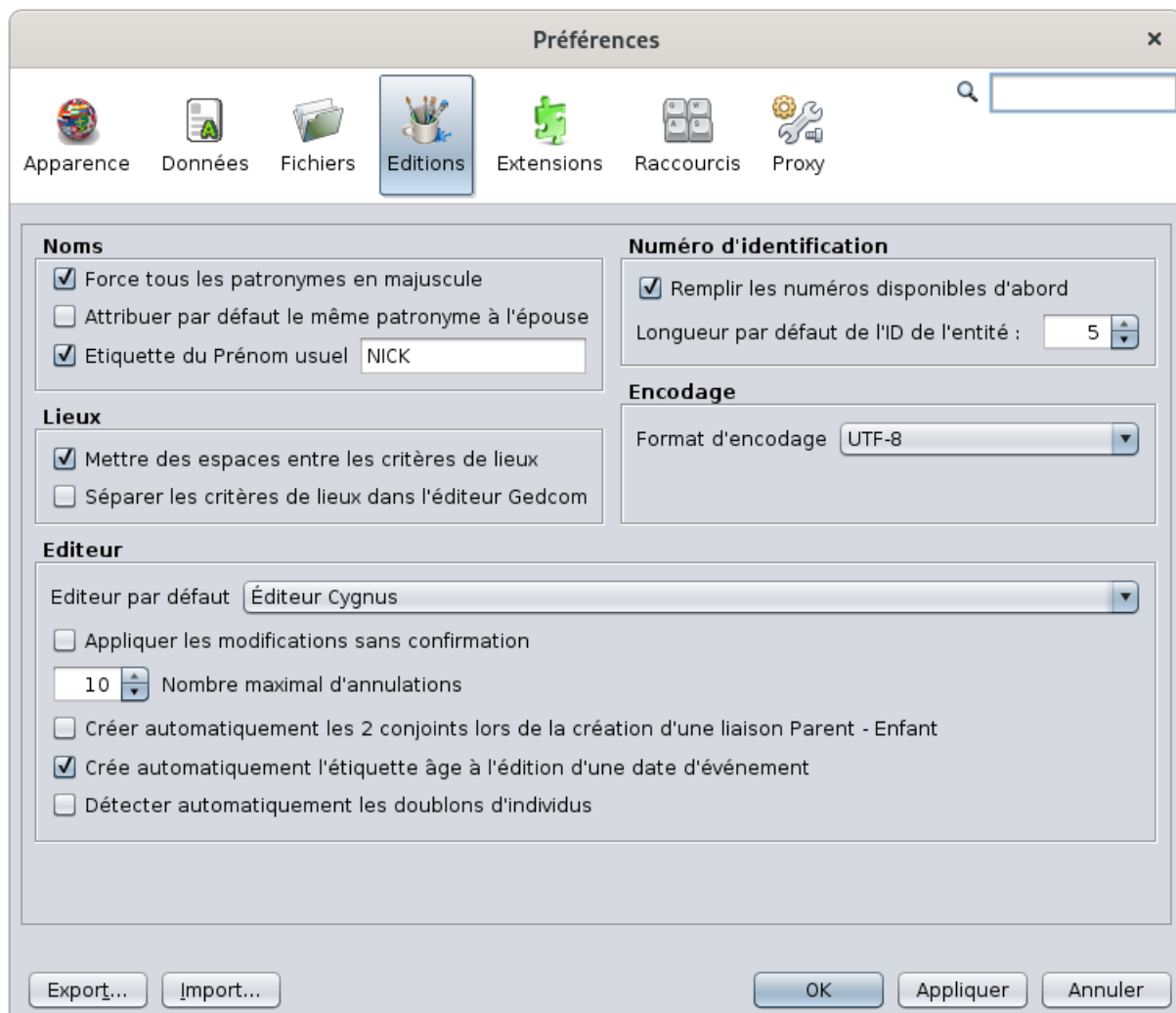
**Nombre de sauvegardes** demande à Ancestris de conserver un nombre de copies précédentes du fichier Gedcom, à chaque sauvegarde, pour des raisons de sécurité, en plus de la dernière version. Le nom de chaque fichier de sauvegarde est identique au nom du fichier principal, auquel s'ajoute la date et l'heure de l'enregistrement.

Par exemple, si le nombre de sauvegardes est 3, chaque enregistrement (action **Enregistrer** du [menu Fichier](#), ou <Ctrl-S>) produira la suppression de la plus ancienne sauvegarde et la conservation de quatre exemplaires de la généalogie courante : le fichier le plus récent, plus les trois précédentes sauvegardes.

**Répertoire de sauvegardes** indique le répertoire dans lequel Ancestris enregistrera les sauvegardes de vos fichiers GEDCOM.

## Éditions

Ce volet vous permet de définir certaines préférences d'écriture du fichier généalogique ou d'utilisation des éditeurs.



## Noms

Ces options concernent le nom des individus.

**Force tous les patronymes en majuscule**, convertit un patronyme en majuscules au moment de la validation de la saisie.

**Attribuer par défaut le même patronyme à l'épouse**, attribue par défaut le même patronyme à l'épouse lors de la création des parents.

**Étiquette du prénom usuel** vous permet de spécifier l'étiquette à utiliser dans le fichier Gedcom pour recueillir le prénom usuel. Il s'agit par défaut de l'étiquette NICK. **TODO : pourquoi conserve-t-on un truc pareil**

## Lieux

Cette option concernent les **critères de lieux**, ou juridictions. Elle comprend deux items.

**Mettre des espaces entre les critères de lieux** affiche, pour une meilleure visibilité, un espace après chaque virgule séparant les divers critères de lieux, puisque que le lieu dans la norme Gedcom n'en comporte pas.

**Séparer les critères de lieux** permet d'éditer séparément les différents critères associés dans l'Éditeur Gedcom.

Case décochée.

Place

Brookline, , Norfolk County, MA, USA

☐ Change all 12 occurrences

Case cochée.

Place

City: Brookline

Zip\_Code:

County: Norfolk County

State: MA

Country: USA

☐ Change all 12 occurrences

## Numéro d'identification

Cette option concerne le numéro ID de chaque entité.

**Remplir les numéros disponibles d'abord** force le logiciel à utiliser les numéros antérieurs disponibles abandonnés suite à des suppressions d'entités.

**Longueur par défaut de l'ID de l'entité** impose un nombre de chiffres aux numéros ID.

## Encodage

Cette option spécifie l'encodage du fichier sauvegardé sur disque, c'est-à-dire la table de caractères utilisée.

**Format d'encodage** sélectionne la table de caractères. Il est recommandé d'encoder avec la table UTF-8.

**Indicateur d'encodage à sauvegarder** : `/!\` **TODO : A supprimer. Cela doit toujours être sauvegardé.**

## Éditeur

Ces options concernent le comportement des éditeurs.

**Éditeur par défaut** indique le nom de l'éditeur à utiliser lors de l'action du menu contextuel **Éditer**.

**Appliquer les modifications sans confirmation** vous dispense de cliquer sur OK pour valider une modification dans les éditeurs. L'action de **Supprimer** reste toutefois soumise à confirmation de votre part.

**Nombre maximal d'annulations** est le nombre de modifications qu'il est possible d'annuler via la touche Ctrl+Z ou le bouton Annuler de la **Barre d'outils**.

**Créer automatiquement les deux conjoints lors de la création d'une liaison parent-enfant** ajoute systématiquement les deux emplacements des parents au moment de créer l'ascendance d'un individu.

**Créer automatiquement l'étiquette âge à l'édition d'une date d'événement** ajoute systématiquement, sauf pour la naissance, une étiquette âge et calcule l'âge de l'individu à cette date.

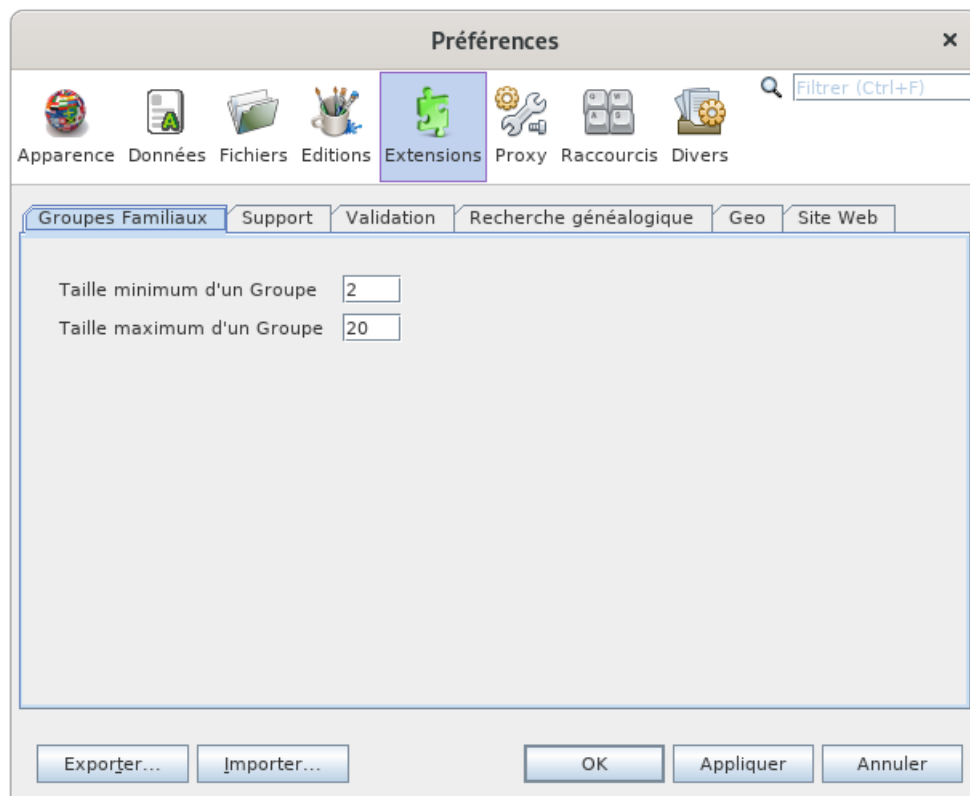
**Détecter automatiquement les doublons d'individus** détecte les doublons d'individus à chaque fois que vous modifiez un individu. Un individu peut en effet devenir un doublon au moment où vous changez sa date de naissance, son nom, etc. sans qu'il l'ait été au moment de sa création.

Lors de la sauvegarde de vos modifications sur la personne, Ancestris vérifie avec les critères définis dans l'outil **Fusion de doublon** si un doublon existe.

Si un doublon est trouvé mais non fusionné, il sera détecté à chaque modification de l'un des individus.

## Volet Extensions

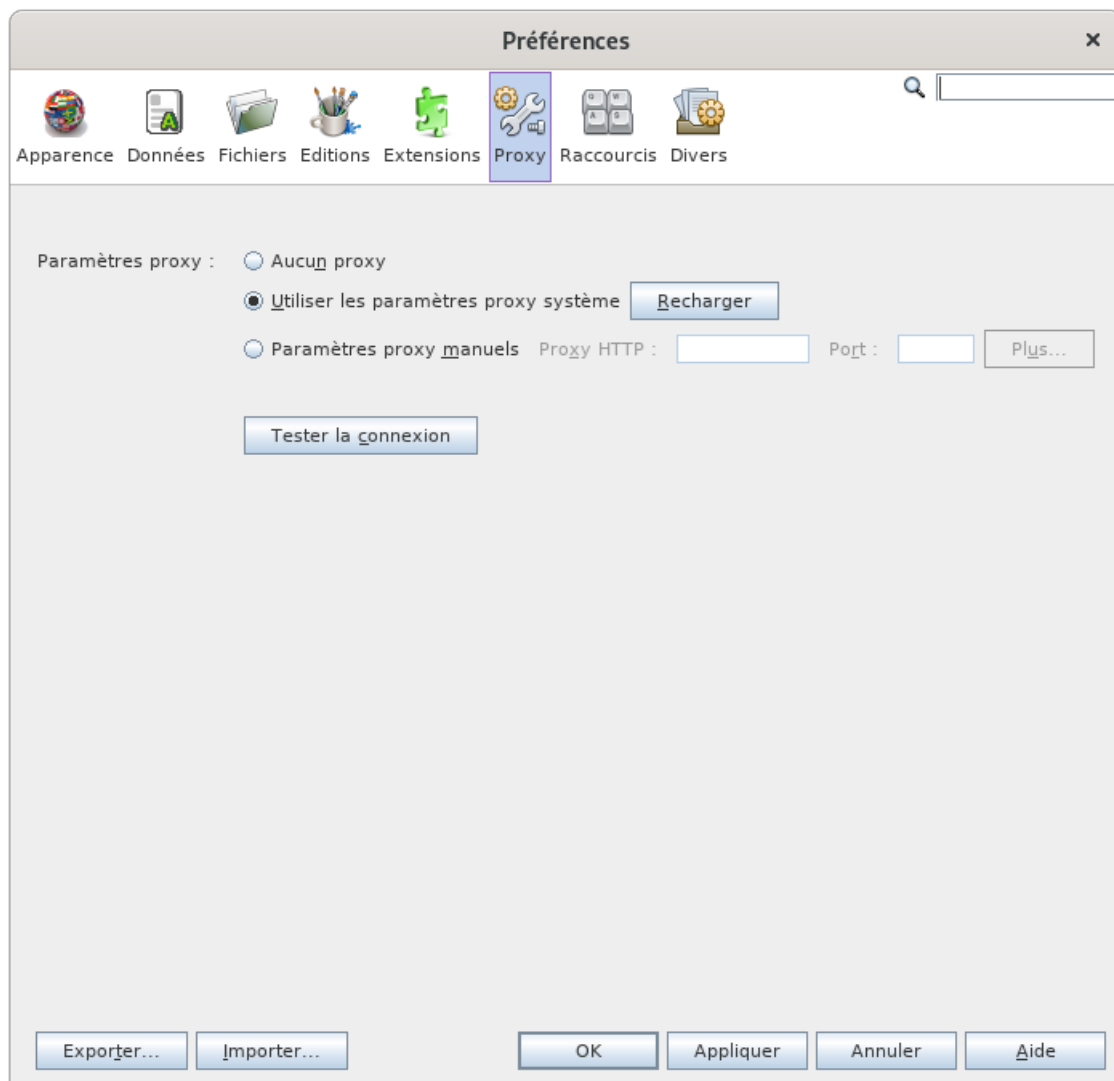
Ce volet vous permet de définir les préférences des outils correspondants aux onglets ci-dessous.



Les options de personnalisation de chaque onglet sont décrites dans la page des outils correspondants, dans la section personnalisation.

## Volet Proxy

Ce volet concerne votre mode de connexion Internet, si elle se fait via un serveur intermédiaire ou non.

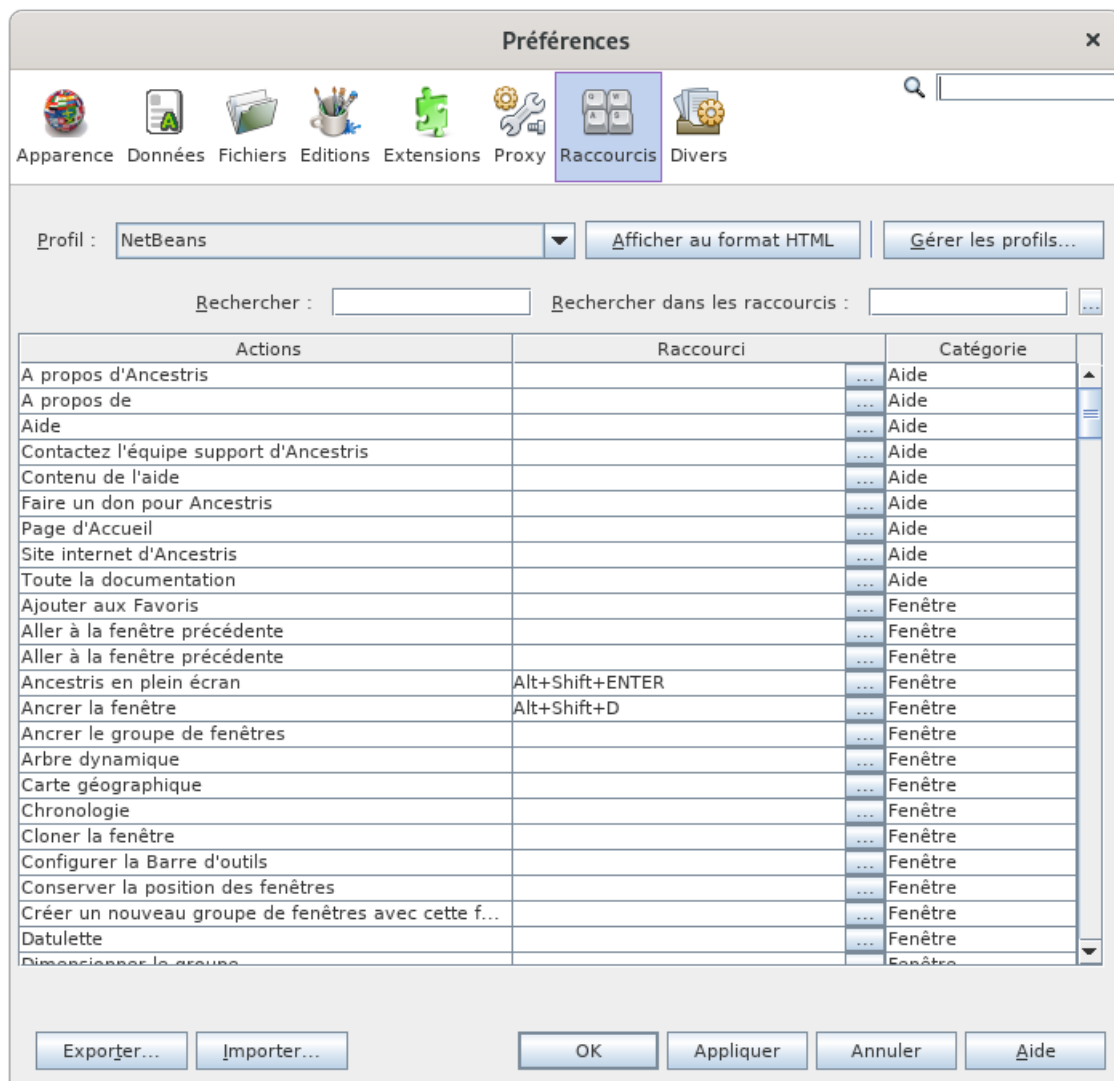


- Première option : **Aucun proxy**
- Deuxième option : **Utiliser les paramètres proxy système**, accompagnée d'un bouton **Recharger**. C'est le réglage par défaut de détection automatique.
- Troisième option : **Paramètres proxy manuels**. Lorsque cette troisième option est sélectionnée, Ancestris vous demande des informations complémentaires.

Le bouton **Tester la connexion** permet de vérifier si la connexion a été correctement configurée.

## Volet Raccourcis

Ce volet concerne les raccourcis clavier dans Ancestris.



**Profil** sélectionne l'un des profils enregistrés. NetBeans est le profil par défaut.

Le bouton **Afficher au format HTML** ouvre votre navigateur avec le tableau des raccourcis clavier. Bien pratique si vous souhaitez les imprimer.

Le bouton **Gérer les profils** permet d'affecter des raccourcis différents à des profils différents. La fenêtre qui s'ouvre pour gérer les profils contient plusieurs boutons.

- **Dupliquer** crée une copie du profil sélectionné
- **Restaurer les valeurs par défaut** rétablit le contenu originel du profil sélectionné
- **Supprimer** supprime le profil sélectionné
- **Exporter** copie le contenu du profil sélectionné dans un fichier xml
- **Importer** crée un nouveau profil à partir d'un fichier xml
- **Fermer** ferme la fenêtre **Gérer les profils**
- **Aide** ouvre l'aide relative à cette fenêtre (bouton actuellement indisponible)

**Rechercher** permet de filtrer la liste des raccourcis en fonction de leur action.

**Rechercher dans les raccourcis** permet de filtrer la liste des raccourcis. en fonction d'une touche utilisée.

## Liste des raccourcis

Chaque ligne représente l'association éventuelle entre une action et un raccourci.

La colonne **Actions** liste les différentes action d'Ancestris.

La colonne **Raccourci** indique le raccourci clavier de l'action lorsqu'il existe

À droite de chaque cellule, figure un bouton [...] qui permet l'ouverture d'un menu contextuel contenant les actions

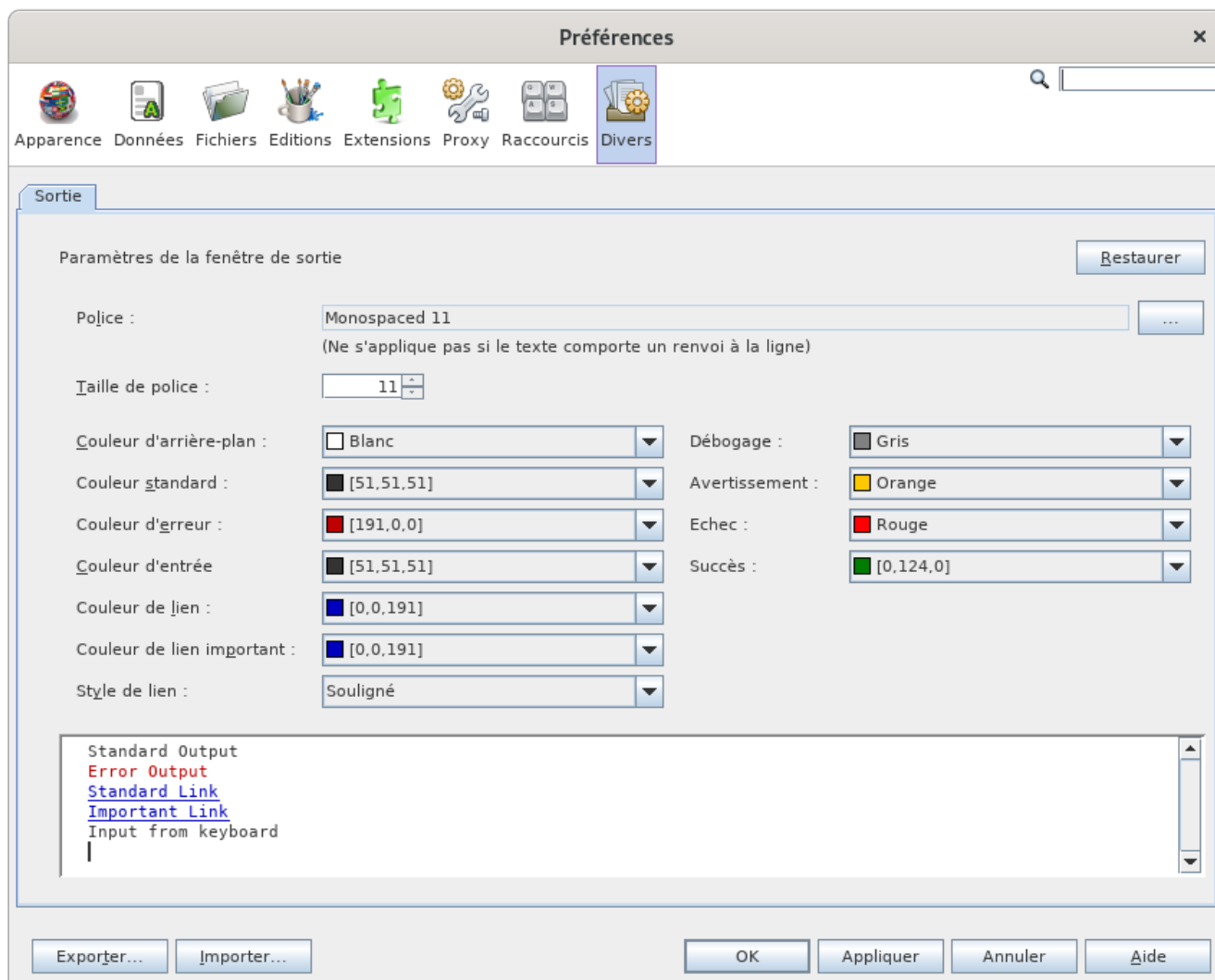
suivantes.

- **Modifier** permet d'ajouter une combinaison de touches ou d'en modifier une déjà définie
- **Ajouter une alternative** (qui est présente seulement quand la cellule est renseignée) permet d'ajouter un autre raccourci à la même action
- **Réinitialiser les valeurs par défaut** remet le raccourci défini lors de l'installation d'Ancestris
- **Effacer** supprime le raccourci

La colonne **Catégorie** indique la catégorie à laquelle appartient la commande associée.

## Volet Divers

Ce volet concerne la fenêtre Sortie. Voir [Menu Fenêtre/Sortie](#).



Ces options définissent les formats d'affichage des messages envoyés à l'utilisateur par le logiciel (message d'erreur, avertissement, etc.).

Il permet entre autres choses de choisir la catégorie et la taille de la police de caractères, ainsi que sa couleur, selon le type de message envoyé.

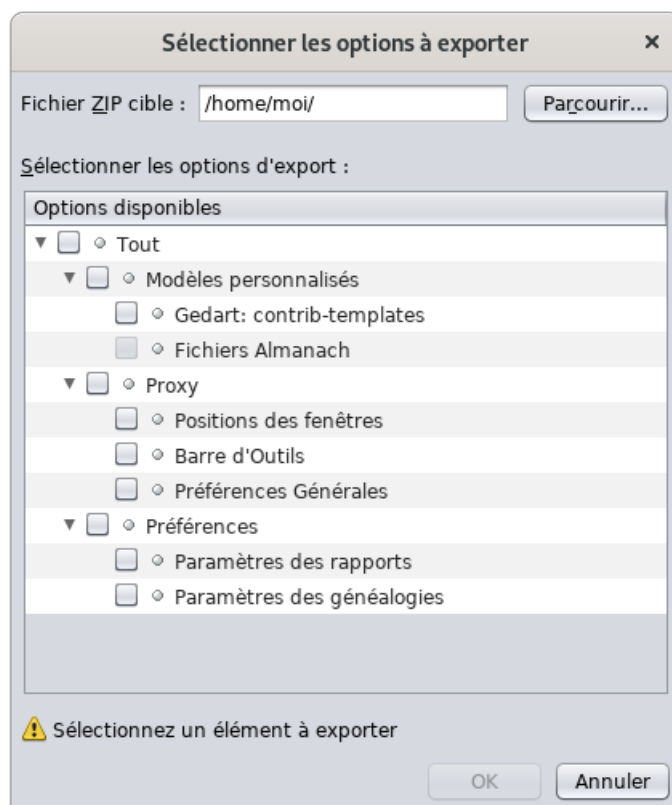
La partie inférieure du panneau affiche un aperçu des choix retenus.

## Exporter et Importer vos Préférences

N'oubliez pas que si vous voulez avoir les mêmes préférences Ancestris sur plusieurs ordinateurs, il faut que vous pensiez à faire un export de votre configuration puis un import.

Il est également possible de faire une copie du répertoire .ancestris.

Un clic sur le bouton exporter et vous sélectionnez les options que vous souhaitez exporter.



Vous indiquez ensuite le fichier dans lequel seront sauvegardées les options sélectionnées. Il s'agit d'un fichier au format ZIP.