

Installation de plugins

Installation OMV-Extras

L'installation d'OMV-Extras s'effectue en copiant et en collant la commande wget suivante, sur la ligne de commande de votre serveur, en tant que root :

```
wget -O -  
https://github.com/OpenMediaVault-Plugin-Developers/packages/raw/master/install | bash
```

Mettez en surbrillance la ligne ci-dessus et appuyez sur ctrl+c . Dans un client SSH comme [PuTTY](#), un clic droit de la souris collera la ligne dans la ligne de commande. Ne fermez pas la fenêtre PuTTY avant la fin du script. (La fenêtre peut être réduite.)



Si vous ne savez pas comment utiliser un client SSH pour accéder à la ligne de commande, consultez cette référence pour → installer et utiliser [PuTTY](#) .

- Une fois le script terminé, OMV-Extra sera installé et activé.
- Dans l' interface graphique OMV7 , sous Système , Plugins , cliquez sur l' icône Loupe (recherchez de nouveaux plugins).
- Dans l' interface graphique OMV6 , sous Système , Plugins , cliquez sur l' icône Loupe (recherchez de nouveaux plugins).
- Dans l' interface graphique OMV5 , sous Système , Plugins , cliquez sur le bouton Vérifier .

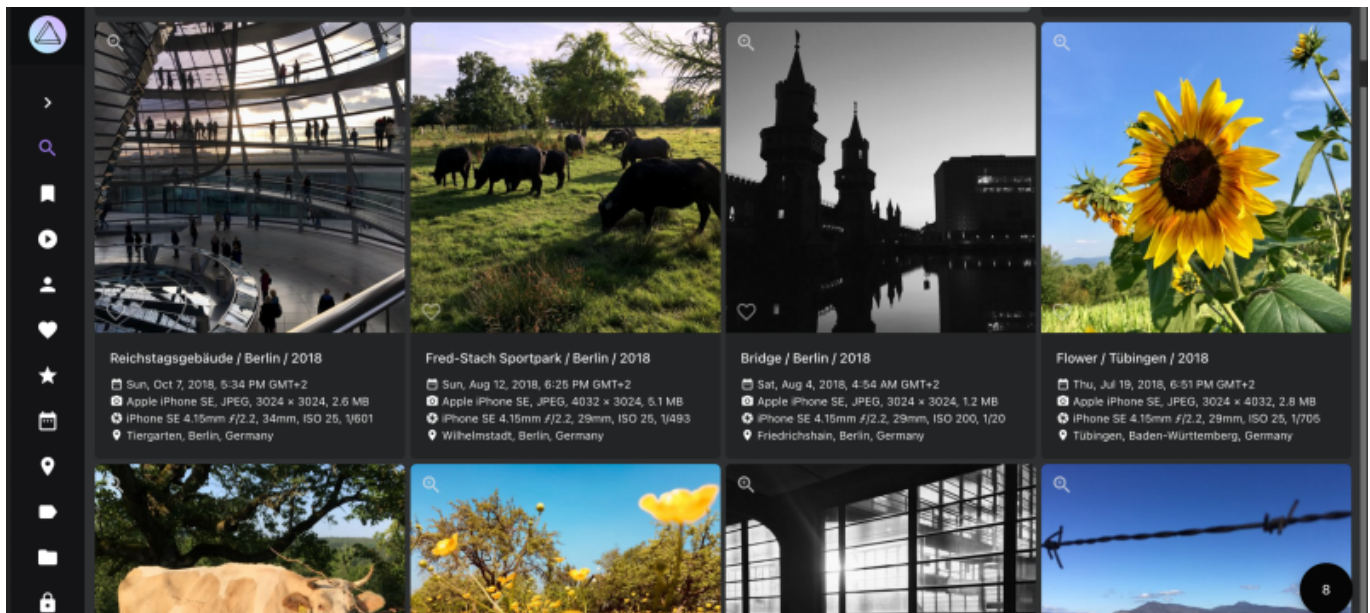
La fenêtre des plugins sera remplie avec une large gamme de nouveaux plugins à valeur ajoutée.

Plugin PhotoPrism : gestion photos et videos

Plugin PhotoPrism dans OMV

The screenshot shows the OpenMediaVault web interface. The left sidebar contains navigation options like 'Tableau de bord', 'Système', 'Interface utilisateur', etc. The main content area is titled 'Système | Extensions' and displays a list of installed plugins. The first plugin is 'openmediavault-owntone 7.0-2', described as an 'OwnTone plugin'. The second is 'openmediavault-photoprism 7.0-4', described as a 'PhotoPrism plugin', and it has a green 'Installé' badge. The third is 'openmediavault-shairport 7.0-2', described as a 'Shairport plugin'. Each entry includes details like 'Section: Multimedia', 'Mainteneur: Volker Theile', and 'Taille'.

Qu'est-ce que PhotoPrism ? Comment utiliser l'application photo basée sur l'IA



Utilisation de Photoprism

Points clés à retenir

- PhotoPrism est un outil de gestion de photos décentralisé.
- L'application dispose de plusieurs fonctionnalités basées sur l'IA, telles que la détection des visages.
- Vous pouvez utiliser plusieurs outils dans PhotoPrism, tels que l'ajout d'étiquettes à vos images.

Organisez vos photos et vidéos avec PhotoPrism, un outil d'organisation décentralisé et alimenté par l'IA. Nous allons vous montrer comment obtenir PhotoPrism, utiliser ses principales fonctionnalités et décrire ce qu'il est aujourd'hui. Vous découvrirez également combien coûte l'utilisation de l'outil. Qu'est-ce que PhotoPrism ?

PhotoPrisme est un programme basé sur l'IA pour organiser et parcourir vos photos et vidéos. C'est l'une des meilleures alternatives Google Photos auto-hébergées et fonctionne également de la même manière que iCloud Photos. La principale différence est que PhotoPrism est conçu spécifiquement pour le Web3.

Vous pouvez utiliser PhotoPrism sur les ordinateurs Windows, Linux et Mac. Il est également possible de télécharger diverses applications pour iOS et Android, à savoir :

- PhotoSync (IOS et Android) : Vous permet de télécharger des images sur PhotoPrism directement depuis votre smartphone.
- GaleriePrisme (Android) : Parcourez les photos que vous avez téléchargées sur PhotoPrism. Malheureusement, cette application n'est actuellement pas disponible sur iOS.
- Carte photographique (Android) : Parcourez vos photos depuis votre smartphone en fonction de leur localisation. Cette fonctionnalité n'est pas disponible pour iOS, mais vous pouvez utiliser la fonctionnalité Cartes dans Apple Photos comme alternative.

Dans l'application de bureau PhotoPrism, vous pouvez modifier les métadonnées de vos images, marquer des photos comme favorites et bien plus encore.

Fonctionalites

Fonctionnalités	Gratuit
Fichiers JPEG, HEIC, PNG, RAW et GIF	Oui
Propriété des données	Oui
Fichiers vidéo	Oui
Modification des métadonnées	Oui
Auto-hébergement	Oui

Last update: 2025/01/05 12:01 start:raspberrypi:nas:plugins https://magenealogie.chanterie37.fr/www/fablab37110/doku.php?id=start:raspberrypi:nas:plugins&rev=1736074899



From: <https://magenealogie.chanterie37.fr/www/fablab37110/> - Castel'Lab le Fablab MJC de Château-Renault

Permanent link: <https://magenealogie.chanterie37.fr/www/fablab37110/doku.php?id=start:raspberrypi:nas:plugins&rev=1736074899>

Last update: 2025/01/05 12:01

